



# USE

## ► Montage-, Installations- und Betriebsanleitung

Diese Anleitung für zukünftige Verwendung sorgfältig aufbewahren!



## Inhaltsverzeichnis

<b>1 Allgemeines .....</b>	<b>4</b>
1.1 Informationen zu dieser Anleitung.....	4
1.2 Symbolerklärung.....	4
<b>2 Sicherheit .....</b>	<b>5</b>
2.1 Bestimmungsgemäße Verwendung .....	5
2.2 Betriebs- und Einsatzgrenzen.....	5
2.3 Personalanforderungen - Qualifikationen .....	6
2.4 Persönliche Schutzausrüstung.....	6
<b>3 Transport, Lagerung und Verpackung .....</b>	<b>7</b>
3.1 Allgemeine Transporthinweise.....	7
3.2 Lieferumfang.....	7
3.3 Lagerung.....	8
3.4 Verpackung.....	8
<b>4 Technische Daten .....</b>	<b>9</b>
<b>5 Aufbau und Funktion .....</b>	<b>10</b>
5.1 Übersicht.....	10
5.2 Kurzbeschreibung .....	10
5.3 Abmessungen/ Nennlängen .....	11
<b>6 Montage und Anschluss .....</b>	<b>12</b>
6.1 Voraussetzungen an den Aufstellort .....	12
6.2 Montage .....	12
6.2.1 USE in Trockenbauwand montieren .....	13
6.2.2 Frontblende montieren.....	14
<b>7 Prüfungen vor Erstinbetriebnahme .....</b>	<b>15</b>
<b>8 Wartung .....</b>	<b>16</b>
8.1 Gerät innen reinigen .....	16
<b>Tabellenverzeichnis.....</b>	<b>17</b>

# USE

## Lüftungskomponenten

Montage-, Installations- und Betriebsanleitung

## 1 Allgemeines

### 1.1 Informationen zu dieser Anleitung

Diese Anleitung ermöglicht den sicheren und effizienten Umgang mit dem Gerät. Die Anleitung ist Bestandteil des Geräts und muss in unmittelbarer Nähe des Geräts für das Personal jederzeit zugänglich aufbewahrt werden.

Das Personal muss diese Anleitung vor Beginn aller Arbeiten sorgfältig durchgelesen und verstanden haben. Grundvoraussetzung für sicheres Arbeiten ist die Einhaltung aller angegebenen Sicherheitshinweise und Handlungsanweisungen in dieser Anleitung.

Darüber hinaus gelten die örtlichen Arbeitsschutzvorschriften und allgemeinen Sicherheitsbestimmungen für den Einsatzbereich des Geräts.

Abbildungen in dieser Anleitung dienen dem grundsätzlichen Verständnis und können von der tatsächlichen Ausführung abweichen.

Ständige Tests und Weiterentwicklungen können zur Folge haben, dass geringe Abweichungen zwischen geliefertem Gerät und Anleitung bestehen.

### 1.2 Symbolerklärung



#### **WARNUNG!**

Diese Kombination aus Symbol und Signalwort weist auf eine möglicherweise gefährliche Situation hin.



#### **HINWEIS!**

Steht für eine mögliche gefährliche Situation, die zu Sachschäden führen könnte oder für eine Maßnahme zum Optimieren der Arbeitsabläufe.



#### **HINWEIS!**

Dieses Symbol hebt natürliche Tipps und Empfehlungen sowie Informationen für einen effizienten und störungsfreien Betrieb hervor.

## 2 Sicherheit

Dieser Abschnitt gibt einen Überblick über alle wichtigen Sicherheitsaspekte für den Schutz von Personen sowie für den sicheren und störungsfreien Betrieb. Neben den Sicherheitshinweisen in dieser Anleitung müssen die für den Einsatzbereich des Gerätes gültigen Sicherheits-, Arbeitsschutz- und Umweltschutzvorschriften eingehalten werden. Die im Bereich Wartung gemachten Angaben (z.B. bezüglich Hygiene) sind vom Betreiber sicherzustellen.

### 2.1 Bestimmungsgemäße Verwendung

Zur bestimmungsgemäßen Verwendung gehört auch die Einhaltung aller Angaben in dieser Anleitung.

#### Hinweise gemäß EN60335-1

- ▶ Dieses Gerät kann von Kindern ab 8 Jahren und darüber sowie von Personen mit verringerten physischen, sensorischen oder mentalen Fähigkeiten oder Mangel an Erfahrung und Wissen benutzt werden, wenn sie beaufsichtigt oder bezüglich des sicheren Gebrauchs des Gerätes unterwiesen wurden und die daraus resultierenden Gefahren verstehen. Kinder dürfen nicht mit dem Gerät spielen. Reinigung und Benutzerwartung dürfen nicht von Kindern ohne Beaufsichtigung durchgeführt werden.
- ▶ Dieses Gerät ist nicht für einen permanenten Anschluss an das Trinkwassernetz bestimmt.
- ▶ Dieses Gerät ist dafür bestimmt, der allgemeinen Öffentlichkeit zugänglich zu sein.

Jede über die bestimmungsgemäße Verwendung hinausgehende oder andersartige Benutzung gilt als Fehlgebrauch.

Jede Änderung am Gerät oder Verwendung von nicht originalen Ersatzteilen verursacht den Verfall der Gewährleistung und die Haftung des Herstellers.

### 2.2 Betriebs- und Einsatzgrenzen

Angabe	Wert	Einheit
Temperaturbereich	0 - 50	°C
Relative Luftfeuchte, max.	90	%



#### HINWEIS!

##### Gefahr bei Fehlgebrauch!

Bei Fehlgebrauch in untenstehenden Einsatzbereichen besteht die Gefahr der eingeschränkten bzw. ausfallenden Funktion des Geräts. Der Luftstrom muss ungehindert zirkulieren können.

- ▶ Gerät niemals in Feuchträumen wie z.B. Schwimmbädern, Nassbereichen, etc. betreiben.
- ▶ Gerät niemals in Räumen mit explosionsfähiger Atmosphäre betreiben.
- ▶ Gerät niemals in aggressiver oder korrosionsfördernder Atmosphäre (z.B. Seeluft) betreiben.

# USE

## Lüftungskomponenten

Montage-, Installations- und Betriebsanleitung

### 2.3 Personalanforderungen - Qualifikationen

#### Fachkenntnisse

Die Montage dieses Produkts setzt Fachkenntnisse im Bereich Heizung, Kühlung, Lüftung, Installation und Elektrotechnik voraus. Diese Kenntnisse, die in der Regel in einer Berufsausbildung in den genannten Berufsfeldern gelehrt werden, sind nicht gesondert beschrieben.

Schäden, die aus einer unsachgemäßen Montage entstehen, hat der Betreiber oder Installateur zu tragen. Der Installateur dieses Geräts soll aufgrund seiner fachlichen Ausbildung ausreichende Kenntnisse besitzen über

- ▶ Sicherheits- und Unfallverhütungsvorschriften
- ▶ Richtlinien und anerkannte Regeln der Technik, z. B. VDE-Bestimmungen, DIN- und EN-Normen.
- ▶ VDI 6022; zur Einhaltung der Hygieneanforderungen (falls erforderlich) ist eine Schulung des Wartungspersonals nach Kategorie B (u.U. Kategorie C) notwendig.

Die Installation, der Betrieb und die Wartung dieses Geräts muss den länderspezifisch geltenden Gesetzen, Normen, Vorschriften und Richtlinien sowie dem Stand der Technik entsprechen.

### 2.4 Persönliche Schutzausrüstung

Persönliche Schutzausrüstung dient dazu, Personen vor Beeinträchtigungen der Sicherheit und Gesundheit bei der Arbeit zu schützen. Grundsätzlich gelten die am Einsatzort geltenden Unfallverhütungsvorschriften.

Das Personal muss während Arbeiten zur Wartung und Störungsbeseitigung an und mit dem Gerät persönliche Schutzausrüstung tragen.

## 3 Transport, Lagerung und Verpackung

### 3.1 Allgemeine Transporthinweise

Die Lieferung bei Erhalt unverzüglich auf Vollständigkeit und Transportschäden prüfen.

Bei äußerlich erkennbarem Transportschaden wie folgt vorgehen:

- ▶ Lieferung nicht oder nur unter Vorbehalt entgegennehmen.
- ▶ Schadensumfang auf den Transportunterlagen oder auf dem Lieferschein des Transporteurs vermerken.
- ▶ Reklamation beim Spediteur einleiten.



#### **HINWEIS!**

Gewährleistungsansprüche können nur innerhalb der geltenden Reklamationsfristen geltend gemacht werden. (Nähere Informationen unter den AGBs auf der Kampmann Website)



#### **HINWEIS!**

Zum Transport des Geräts sind 2 Personen erforderlich. Beim Transport persönliche Schutzkleidung tragen. Geräte nur beidseitig tragen und nicht an Leitungen/ Ventilen anheben.



#### **HINWEIS!**

##### **Sachschäden durch unsachgemäßen Transport!**

Bei unsachgemäßem Transport können Transportstücke fallen oder umstürzen. Dadurch können Sachschäden in erheblicher Höhe entstehen.

- ▶ Beim Abladen der Transportstücke, bei Anlieferung sowie bei innerbetrieblichem Transport vorsichtig vorgehen und die Symbole und Hinweise auf der Verpackung beachten.
- ▶ Nur die vorgesehenen Anschlagpunkte verwenden.
- ▶ Verpackungen erst kurz vor der Montage entfernen.

### 3.2 Lieferumfang



#### **HINWEIS!**

##### **Lieferumfang prüfen!**

- ▶ Lieferung auf Beschädigungen prüfen.
- ▶ Bestellte Artikel bzw. Typennummern auf Richtigkeit prüfen.
- ▶ Lieferumfang bzw. Anzahl der gelieferten Artikel prüfen.

# USE

## Lüftungskomponenten

Montage-, Installations- und Betriebsanleitung

### 3.3 Lagerung

Lagerung der Packstücke unter folgenden Bedingungen lagern:

- ▶ Nicht im Freien aufbewahren.
- ▶ Trocken und staubfrei lagern.
- ▶ Frostfrei lagern.
- ▶ Keinen aggressiven Medien aussetzen.
- ▶ Vor Sonneneinstrahlung schützen.
- ▶ Mechanische Erschütterungen vermeiden.



#### **HINWEIS!**

Unter Umständen befinden sich auf den Packstücken Hinweise zur Lagerung, die über die hier genannten Anforderungen hinausgehen. Diese entsprechend einhalten.

### 3.4 Verpackung

Umgang mit Verpackungsmaterialien:



#### **HINWEIS!**

Verpackungsmaterial nach den jeweiligen gültigen gesetzlichen Bestimmungen und örtlichen Vorschriften entsorgen.



## 4 Technische Daten

Bauform	Länge [mm]	Volumenstrom [m³/h]	Druckverlust $\Delta p$ [Pa]	Normschallpegeldifferenz $D_n$ (500 Hz)
USET	500	25	3	45
		50	10	
		63	15	
	1000	50	3	42
		100	10	
		125	15	
USEZ	500	50	3	35
		100	10	
		125	15	
	1000	100	3	32
		200	10	
		250	15	

Tab. 1: Raumluftechnische Daten

# USE

## Lüftungskomponenten

Montage-, Installations- und Betriebsanleitung

## 5 Aufbau und Funktion

### 5.1 Übersicht

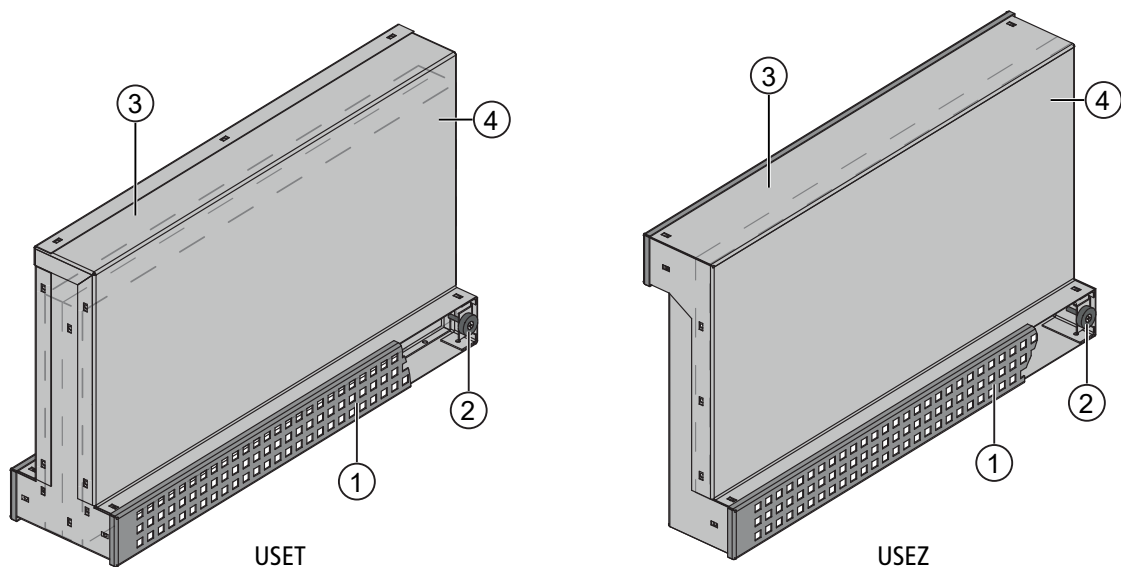


Abb. 1: USE auf einen Blick

1	Frontplatte (4 Ausführungen erhältlich)	2	Magnet für Frontplatte
3	Überströmelement mit integrierter Schalldämmkulissee	4	Schalldämmkulissee (gestrichelt dargestellt)

### 5.2 Kurzbeschreibung

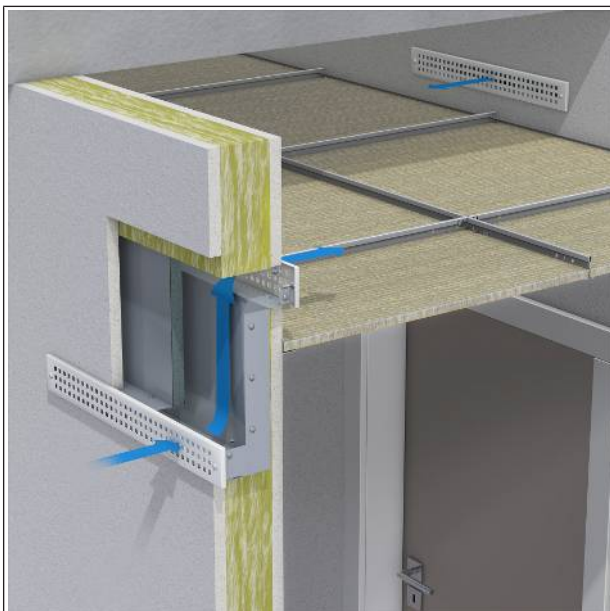


Abb. 2: USE Einbausituation (Beispiel USEZ)

USE ist ein Überströmelement, das speziell für den Einbau in Trockenbauwänden konzipiert ist. Es besteht aus einem schallgedämmten Strömungskanal (wahlweise in Z- oder T-Form) und fördert Abluft in die Zwischendecke von Fluren, ohne den Luftschall zu übertragen. Die sichtbare Frontplatte ist in 4 Bauformen, je nach optischen Gegebenheiten, erhältlich.

### 5.3 Abmessungen/ Nennlängen

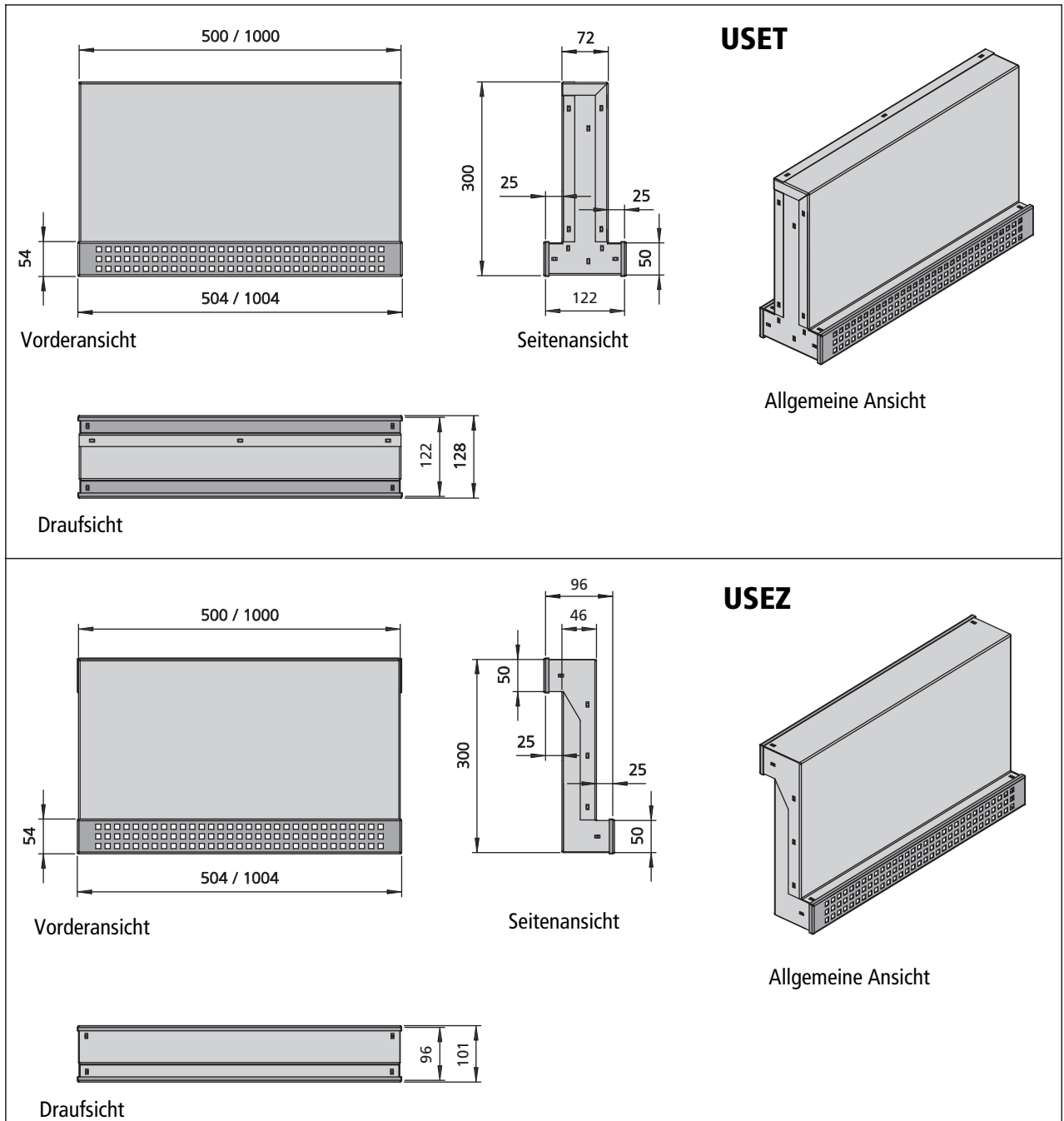


Abb. 3: USE Abmessungen

Sowohl USET als auch USEZ sind in den Längen 500 mm und 1000 mm erhältlich.

# USE

Lüftungskomponenten

Montage-, Installations- und Betriebsanleitung

## 6 Montage und Anschluss

### 6.1 Voraussetzungen an den Aufstellort

Das Gerät nur montieren, wenn folgende Bedingungen erfüllt sind:

- ▶ Die Wand/ Decke muss ausreichend tragfähig sein, um das Gewicht des Geräts aufzunehmen (Technische Daten [► 9]).
- ▶ Die Decke muss ausreichend tragfähig sein, um das Gewicht des Geräts aufzunehmen (Technische Daten [► 9]).
- ▶ Die sichere Aufhängung bzw. der sichere Stand des Geräts ist gewährleistet.
- ▶ Der Luftstrom muss ungehindert zirkulieren können.

### 6.2 Montage

Für die Montage werden 2 Personen benötigt.



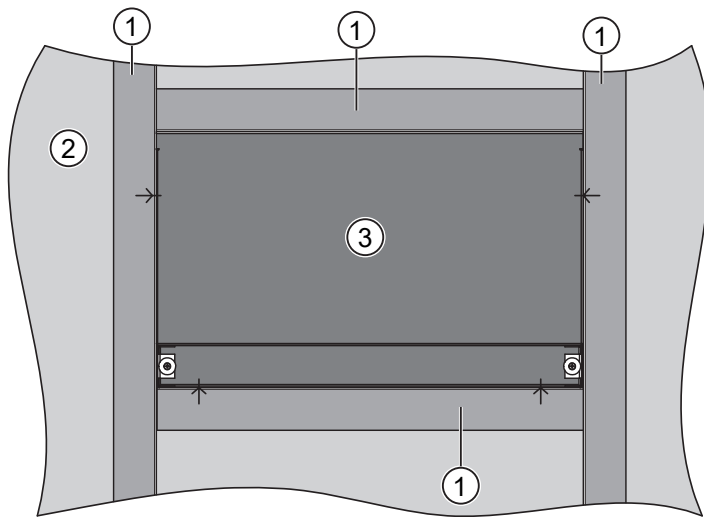
**VORSICHT!**

**Verletzungsgefahr durch scharfe Gehäusebleche!**

Die inneren Gehäusebleche besitzen zum Teil scharfe Kanten.

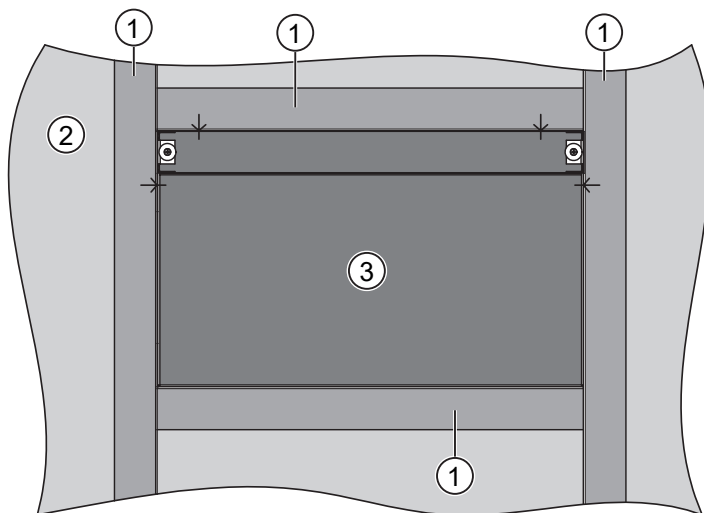
► Schutzhandschuhe tragen.

**6.2.1 USE in Trockenbauwand montieren**



**Wandausschnitt, USET montiert**

→ = Position zum Verschrauben



**Wandausschnitt, USEZ montiert**

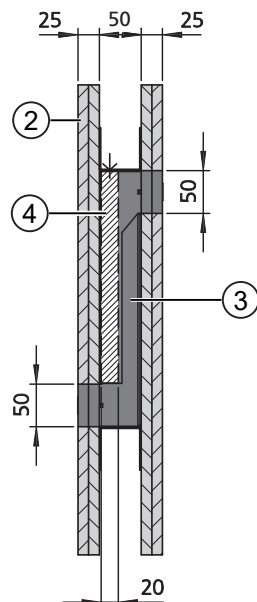
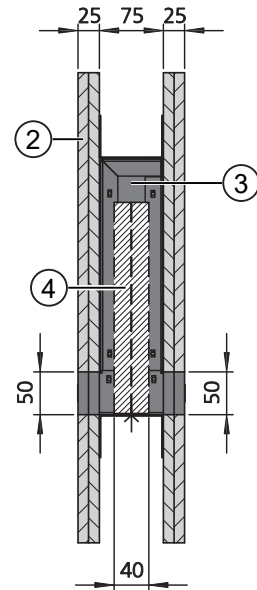


Abb. 4: Positionen zum Verschrauben

1	C-Profil (bauseits)	2	Trockenbauwand, doppelt beplankt
3	USE (Frontplatte ausgeblendet)	4	Schalldämmkulisse

## USE

### Lüftungskomponenten

Montage-, Installations- und Betriebsanleitung

**HINWEIS! Zum Befestigen von USET / USEZ in der Trockenbauwand die bauseitigen Blechschrauben gemäß obenstehender Abbildung so platzieren, dass diese ausschließlich in die Schalldämmkulissen geschraubt werden!**

#### 6.2.2 Frontblende montieren

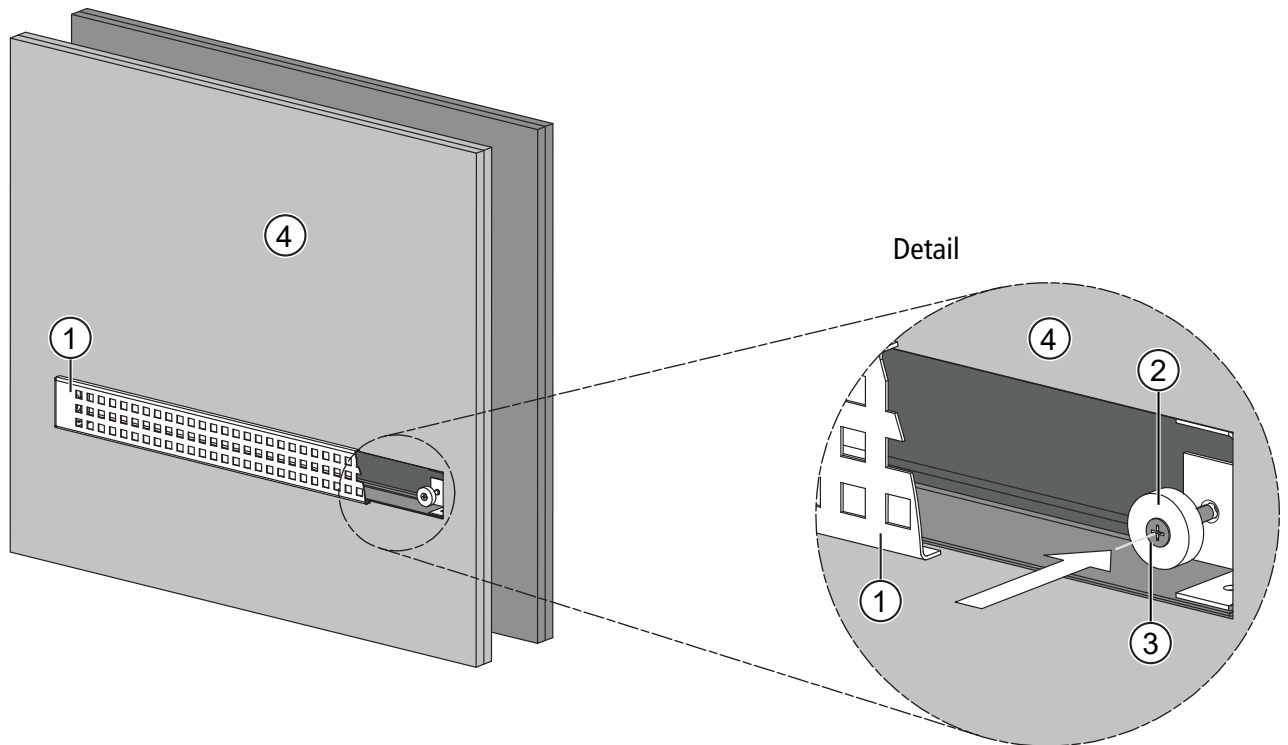


Abb. 5: Frontplatte montieren

1	Frontplatte	2	Magnet
3	Schraube M4	4	Trockenbauwand

Die Frontplatte wird über zwei Magneten (links und rechts) gehalten. Mit einem Kreuzschraubendreher die Schraube (M4) mit Magneten so weit herausdrehen, dass die Frontplatte bündig an der Trockenbauwand anliegt. Sicherstellen, dass der Magnet mit der Frontplatte flächendeckend Kontakt hat, um eine optimale Haltewirkung sicherzustellen. Ein nicht aufliegender Magnet kann zum Herunterfallen der Frontplatte führen!

## 7 Prüfungen vor Erstinbetriebnahme

Im Zuge der Erstinbetriebnahme muss sichergestellt sein, dass alle notwendigen Voraussetzungen erfüllt sind, damit das Gerät sicher und bestimmungsgemäß funktionieren kann.

### Bauliche Prüfungen

- ▶ Sicherer Gerätestand bzw. Befestigung prüfen.
- ▶ Waagerechte Aufstellung/ Aufhängung des Gerätes prüfen.
- ▶ Prüfen, ob alle Bauteile ordnungsgemäß montiert sind.
- ▶ Prüfen, ob alle Verunreinigungen, wie Verpackungsreste oder Bauschmutz, beseitigt sind.

### Luftseitige Prüfungen

- ▶ Prüfen, ob für Luftansaug und Luftauslass eine freie Strömung gegeben ist.

## **USE**

Lüftungskomponenten

Montage-, Installations- und Betriebsanleitung

## **8 Wartung**

### **8.1 Gerät innen reinigen**

Alle luftführenden Elemente (Geräteinnenflächen, Ausblaselemente, etc.) sind im Rahmen der Wartung auf Verunreinigungen oder Ablagerungen zu prüfen und ggf. mit handelsüblichen Mitteln zu beseitigen.



## Tabellenverzeichnis

Tab. 1	Raumluftechnische Daten.....	9
--------	------------------------------	---





[www.kampmann.de/hvac/produkte/luftdurchlaesse/use](http://www.kampmann.de/hvac/produkte/luftdurchlaesse/use)

Land	Kontakt
Deutschland	Kampmann GmbH & Co. KG
	Friedrich-Ebert-Str. 128 - 130
	49811 Lingen (Ems)
	T +49 591/ 7108-0
	F +49 591/ 7108-300
	E <a href="mailto:info@kampmann.de">info@kampmann.de</a>